

serbest

MIMAR



Konak Park | İzmir Köprüsü | Anadolü Apartmanı | De Jongh Kışlası | İZMİR Restorasyonu | Tınçem | Ezmevi D. Numanlar | Sosyal Sigortalar Bldkleri (İstanbul) | Geller | Ev | Collumplu | Ev | Mielicki

KÜRESEL SALGIN SONRASI İLK GEZİ: MEKSİKA

DÖRRİN SÖER



Mimarlar seyahat etmeyi sever. Mimarlık eğitiminin verdiği bir bilgi midir, yoksa gezmeyi severler mi mimar olmak ister bilemiyorum ama mimarlara gezmek iyi gelir... farklı kültürleri, farklı mekanları deneyimlemek okuduklarını, takip ettiklerini tüm duyularıyla hissetmek değerlendirmek isteriz. aslında biraz da gerekliliktir bu onlar için.

"Yolculuklar bana zevk verir. Bu zevkte varacağım hedefin zevki dahil değildir. Yolculuk, bir yerle durmadığını, hareket ettiğini bilmek şurası, bu bir yere bağlanıp kalmaktan kuruluş başı başına tatlı bir şeydir."

der Sabahattin Ali. Yolculuğu, yolda olma halini biz de severiz. Yaşadığımız son iki yıl ise - küresel salgın nedeniyle - tüm dünyalar gibi hiçbir yere kupa dayamadık. 2022 e girişimiz ilk günlerde ise yeni yıla yuldemizmiş iyilik umurları ile birlikte gençlerimizi başlatma kararını da aldık.

Gezilerimizin organizasyonlarına farklı şekillerde yaşıyoruz. Tek bir kenti görmek istediğimizde uçak veya arabayla gidiyor,

kentli yürüyerek, toplu tasama aracılığıyla geziyoruz, bazen bir gizemli belileyip arabamızla yol alıyor, kendimizi zamanın ve mekanın sürprizlerine bırakıyoruz. Uzaklara - yani aramızdaki mesafenin uzun olmasına, biz de gece isen oralarda gündüz olan coğrafyalara - ise turlar aracılığıyla gitmeyi tercih ediyoruz. organizasyonu açıp daha pratik geldiği ve yeni dostluklara ortam yarattığı için.

Güney ve Orta Amerika bu kategorideki yerler bizim için. Peru, Bolivya, Şili, Arjantin, Brezilya (Rio), Nişragua, Kostarika, Panama. Kıbı farklı zamanlarda seyahat ettiğimiz ülkeler arasında. Kostarika'nın ekosistem duyarlı yaşam kültürü, Arjantin'in bir uçtan diğer ucu görünmeyen büyüklükteki çiftlikleri, kuralı yaşamı, başkent Buenos Aires'in büyüleyici geçeri, Rio'da hayatın denizle/okyanusla iç içeliği-kayı kullanımı, Peru'da Titikaka Gölü üzerinde yaşayan halkın, bitki kargılarından inşa ettiği yüzen adacıklardan kurduğu farklı bir çağda ait hissi veren yerleşmeler, özgün kültürel yapılarını, doğal çevrelerini koruyabilmiş yerler

olarak yaşadığımız deneyimi eşsiz ve etkileyici kılıfını.

Belki de bu nedenle pandemi sonrası ilk gezisini bu coğrafyalara yer alan, gitmeyi birkaç kere planlayıp gerçekleştiremediğimiz Meksika'ya yaptık.

Başkent Meksiko Şehrinden başlayan seyahatimiz ülke topraklarının doğudaki en uç noktası olan Cancun'da son buldu. Orta Amerika'nın kuzeyinde yer alan Meksika yerli uygarlıkların yani Meksika Kızılderilileri ve Aztek'lerin toprakları. Bu topraklar 16. yüzyılda İspanyollar tarafından işgal edilince Avrupa kültürü ile karşılaşarak etkilenen yerli kültür yaklaşık 300 yıl boyunca İspanyol kolonisi olarak yaşamış. Gündelik yaşam kültüründe, mekanlarda hem yerli kültürünü hem İspanyol'ların izlerini hissetmek mümkün. 19. yüzyılın başında başlamışlığını ilan eden ülke, Amerika'ya girdiği savaş sonrasında topraklarının büyük kısmını kaybetmiş. Yaklaşık 200 yıldır ülke bugünkü yönetin şekli olan federal cumhuriyet ile yönetiliyor.

KALABALIK ŞEHİR | MEKSİKO ŞEHİRİ

Ülkedeki ilk durağımız başkenti Meksiko Şehir. 22 milyon nüfusu ile dünyanın en kalabalık on kentinden biri ünvanını taşıyor. Kentin yerleşim tarihi 14 yüzyılda Aztek İmparatorluğunun başkenti olan Tenochtitlan'a uzanıyor. Yerleşme Tezozoco Gölü'nde bulunan bir ada üzerine inşa edilmiş. Bu döneme ait Aztek Tapınağı - Templo Mayor bir ören yeri olarak kentte izini sürdürüyor. Alan 1987 yılında UNESCO Dünya Mirasları Listesi'ne eklenmiş.

İspanyol Cortes'in 1539'da Tenochtitlan'a gelmesiyle, şehir çevreleyen Tezozoco Gölü büyük oranda kurularak kentin bugüne

ulaşan kentsel dokusu örülmeye başlanmıştır. 1085 yılında yaşanan deprem kenti bir göle dönüştürerek birleşen yapının harap olmasına neden olmuştur. Barizlik haline gelen alanlar kurutularak ıslah edilmiş. Tarihi merkezde terk edilen yapıların yeniden işlevlendirilmesi ya da yıkılarak yeni yapılara dönüştürülmesi şehrin morfoloji köklü bir değişime uğramış. Girişimci Carlos Slim'in finans grubu Carso aracılığıyla yaptığı yatırımları ofis binaları, plazalar, müzelerin yanı sıra bisiklet parkurları, yaya koridorları, eğlence aktiviteleri, teknolojik altyapı gibi kentsel donatılar da tesis edilmiş. Bugün bu bölge sembolik, kültürel ve sosyal merkez olarak yaşıyor.

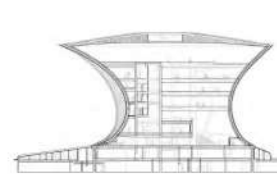
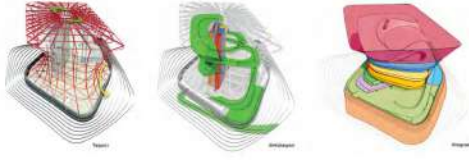




KENTİN YENİSİ | SOUMAYA MÜZESİ

Bu dönüştürme programı içinde yer alan bir çekim odağı da Slim'in eşi Soumaya Domit adına 2011 yılında yaptırmış olduğu özel bir sanat müzesi. Plaza Cibeles'de yer alan yapı, aynı zamanda kentsel tasarım projesini de üstlenmiş olan Fernando Romero Entirpise tarafından tasarlanmıştır. Forma kaplama malzemesi - kabuğu ve boyutuyla - yeni/farklı/birleştik olduğunu vurgulamak istemesine bu alanın merkezinde tüm ihtipamı ile kentin yeni yüzü olarak durmakta. Paralel

kenar bir plan çemasına sahip yapı, planın üçüncü boyutta döndürülmesiyle kazandırılmış bir forma sahip. 50 metre yüksekliğindeki yapının eğik çelik kolonları bağlayan kirişlerden kurulu yapıdır. Altıgen birimlerden örülmüş bir örtü kaplamaktadır. Binanın sergileme, toplantı, kütüphane, satış ofisi mekanlarından oluşan programı sekiz farklı kotta dağıtılmıştır. Bu kottar arasındaki ilişki ise bina kabuğu ile içteki mekanlar arasında konumlarının bir rampa aracılığıyla sağlanıyor.



ÜLKENİN UNLUSU FRIDA KAHLO MÜZESİ

Colonia del Carmen semtinde yer alan ressam Frida Kahlo'nun doğup büyüdüğü, Diego Rivera'yla yaşadığı ve öldüğü, müze haline getirilmiş evi. Kahlo, Rivera ve diğer sanatçıların sanat eserlerinin yanı sıra Meksika halk sanatı, fotoğrafın, hatıra eşyaları, kişisel eşyaları içeren müzede. Meksikalı bohem sanatçıları ve entelektüellerin 20. yüzyılın ilk yarısındaki yaşam tarzı sergilenmektedir. İki katlı, on odalı yapı kobalt mavimsi renginden dolayı Mavi Ev - La Casa Azul - olarak da anılıyor. Evin açıklığı geniş bir avluda da sanat eserleri sergilenmektedir.



SU ŞEHİRİ SOÇİMLİKO

Meksiko Şehri güneyindeki Soçimilko (Xochimilco) Azteklerin inşa ettiği geniş su taşıma sisteminin son kalıntıları olarak bilinen kanalların bağladığı bir yerleşme. Bu yerleşme karakteri ile 1987 yılında Unesco Dünya Kültür Mirası Listesine alınmıştır. Trajineras adı verilen renge renk kayıklarla kanalda yapılan gezintilerle hem yerli halk hem turistler için bir mesire yeri gibi kullanılmaktadır. Kanal boyunca konumlanmış yapılarla ulatın teknelerle yapılmıştır.



ANTİK MEKSİKA TEOTIHUACAN TAPINAĞI

Teotihuacan 150.000 ile 200.000 arası bir nüfusun yaşadığı, tahmin edilen antik döneme ait bir şehir devleti. Kentin ızgara planlı bir yerleşme karakteri var. Ölümler caddesi adı verilen ana aks kentin ikinci büyük tapınağı olan piramit formundaki Ay tapınağı ile sonlanıyor. Kentin batısında yer alan en büyük piramit ise Güneş tapınağı.



ANTİK MEKSİKA CHICHEN ITZA

Meksika'nın doğusunda yer alan Yucatan eyaletinde bulunan Maya Yerleşmesi.

Bu bölgede düşen göktaşlarının neden olduğu Cenoto denilen obruklar mevcut. Çevresindeki bitkilerle örtülmüş bu doğal havuzlar da bir çekim odağı olmuş.



KIYIDAKİ ANTİK | TULUM



TURİSTİK MEKSİKA | CANCUN

Lagün içine kurulmuş, oteller silsilesinin oluşturduğu bir kıyı kenti. Oteller tematik mekan sunumları, etkili peyzaj ile bir dizi mekan olarak ziyaretçileri ağırlama telaşında. Her bir tesis kapalı adalar olarak bir yaşam sunmakta.

Küresel ölçekte benüz yaşanmamış bir salgın döneminde yapılan bu gezi, bu özel durumdun etkilendi tabii ki. Onaltı saate varan uçak yüksekliğini maskeleyip yapmanın zorluğu yanı sıra müzelerin pek çoğunun ziyarete açılmamış olması gibi.



Alın: Zeynep Hacıoğlu / pristin - <https://www.instagram.com/zeynep-hacioglu-pristin>