

# 1. MANSİYON

**PROJE  
NO:27**

## **Ekip Üyeleri**

Metin Kılıç - Ekip Başı (Mimar)

Dürrin Süer (Mimar)

Ali Can Helvacıoğlu (Mimar)

Asude Yokuş (Mimar)

Diğer Ekip Üyeleri

İpek Akpınar (Mimar), Danışman

Enise Burcu Derinboğaz (Peyzaj Mimarı), Danışman

Kaan Geniş (Mimar), Yardımcı

Selen Erdoğan (Mimar), Yardımcı

İlhan Tunç (Mimar), Yardımcı

## Jüri Görüşü

Özellikle kendi ekosistemini dere hattı boyunca bir doğal ekosistemle bütünleştirerek en az kazı ve zaman için sağlıklı büyüme potansiyeli göstererek ele alınan projeyi ilkesel olarak takdir edilmiştir. Bu hat boyunca kurulan sosyal yaşamın programlarla kurduğu ilişki ve bir anlamda sürdürülebilir niteliği olumludur. Bununla birlikte yaklaşık 10.000 kişilik kullanım baskısının alanı zedeleyeceği görüşü jüri tarafından tartışılmıştır. Yeni nesil üniversiteye yapılan kurgunun özellikle mimari kurguda tam olarak karşılığını bulmadığı düşünülmektedir. Özellikle dere eksenli doğa stratejisi geliştirilebilir olarak yorumlanmıştır. Planimetrik çözümlerde zaaf barındıran proje özellikle pasif iklimlendirme açısından potansiyeller barındırmaktadır. Bunun yanında biçimlenmeye mahkum çözümler eleştirilmiştir. Projenin sürdürülebilirlik bileşeni olarak fotovoltaiк yüzeyler, yeşil çatılar gibi unsurların mimariyle bütünleşmesi olumludur. Etaplanabilir olarak hayata geçme potansiyeli tasarımın olumlu yanlarından. Rezerv alanların yamaçlarda yer alacak olması olumsuz olarak değerlendirilmiştir.

Taşıyıcı sistem açıklıkları birbiriyle uyumlu ve dengelidir. Ağır strüktürel öneriler eleştirilmiştir. Akışkan yaşantının özellikle meydanların kesintiye uğramasıyla zedelenmiş olması olumsuz bulunmuştur.

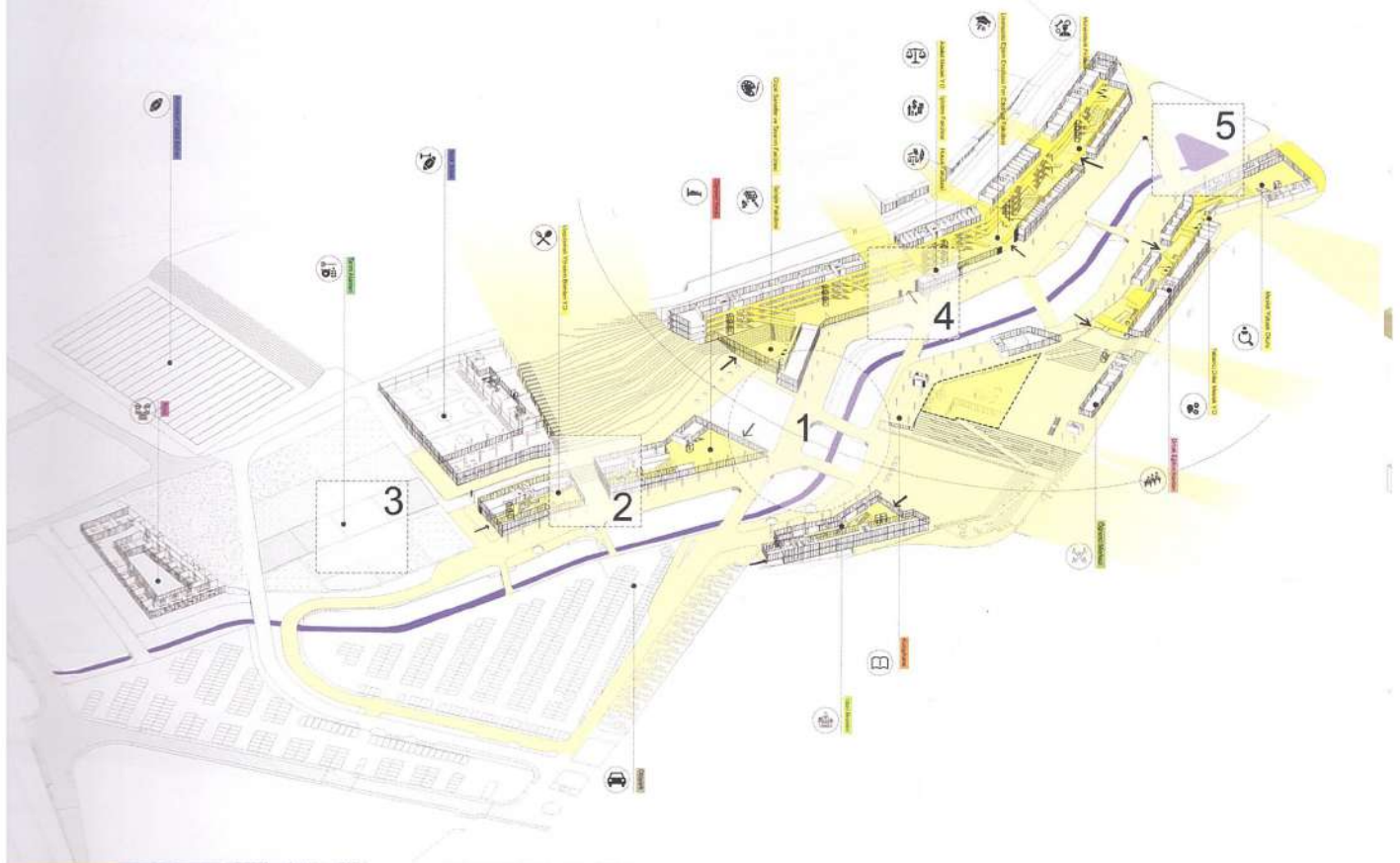
Proje 6-1 oy çokluğuyla 1. mansiyona layık görülmüştür. (Karşı oy: Hikmet Sivri Gökmen)







DZE ZEMİN KAT KULLANIM DİAGRAMI



Yürüyüş yolları yer yer genişleyerek, toplanma ve dağılma mekânlarına dönüşmektedir. Bu mekân organizasyonu, sürdürülebilirlik ek-senli hedeflere de yanıt vermektedir.

Yeni nesil üniversitenin talep ettiği farklı eğitim-araştırma-toplum-sal katkı işlevlerini içeren yoğun mimari program, arazide mevcut dere izini ve eğimi takip ederek, kesintisiz, kentsel bir yapı formunda lineer, rasyonel süreklilik içinde birbirine akan, geçişli yapı blokları olarak mekânsallaştırılmıştır. Kıvrıla kırıla, darala genişliye ilerleyen, galeri, teras, çatı bahçesi, arkat amfi gibi farklı mimari elemanları barındıran, zemin + 4 katlı bloklar yatayda ve düşeyde, iç-dış görsel sürekliliği, geçişliliği ve erişimi sağlayacak şekilde kurgulanmıştır. Mekânsal kurgudaki farklı birimlerin biraradalığının, farklı ölçeklerdeki çeşitli işlevleri barındıran açık, yarı-açık ve kapalı mekânlar arası akışkan ilişkisinin, şeffaflık ve geçişliliğin, farklı kullanıcı gruplarının karşılaşmasına, etkileşimine ve diyalog kurmasına olanak sağlaması amaçlanmaktadır. Farklı büyüklükteki kullanıcı gruplarının farklı mevsim koşullarında önerilen ara yüzlerin deneyimlemesine olanak verilmiştir. Yerleşkenin çok sesli, çok dilli platform yaratmasına yönelik bir mekân organizasyonu biçimlendirilmiştir.

Sürdürülebilir yerleşke / yapılaşmanın zemin izini minimumda tutarak, doğaya müdahaleyi en aza indirgeyerek bölgenin ekosistemini dikkate alan, evrensel sürdürülebilirlik değerlerine bağlı İEÜ Güzelbahçe Yerleşkesi için zemin hafriyatını minimize edecek, rasyonel ve ekonomik bir uygulama süreci önerilmiştir. Yerleşkenin ana ve destekleyici elemanlarının kurgusunda, üniversiteleri sürdürülebilirlik ekseninde değerlendiren uluslararası platformun, altyapı, enerji, iklim değişikliği, geri dönüşüm, su kaynakları, ulaşım ile eğitimin ve araştırmanın sürdürülebilirliği konusundaki kriterleri göz önüne alınmıştır.





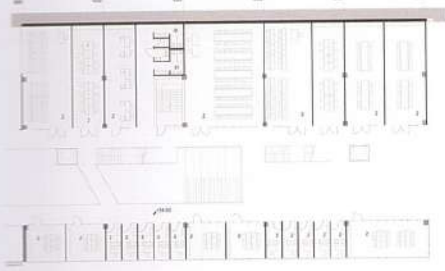
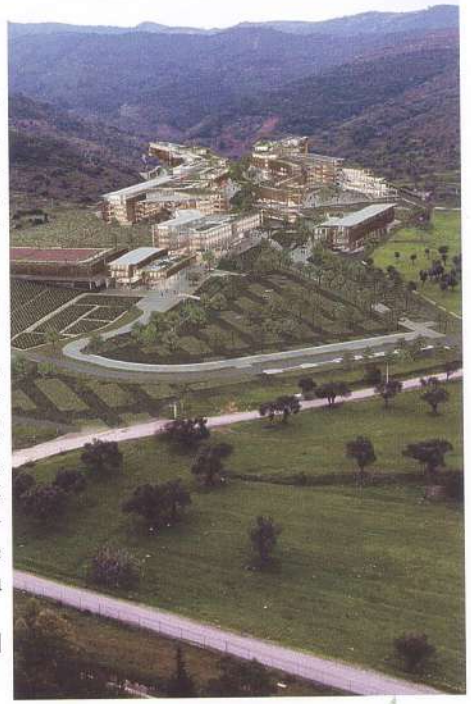


Bu kapsamda kendi enerjisini üreten çatı bahçeleri, tarım alanları yaratılmıştır. Yere ait doğal mevcut veri -dere- referans alınarak kuru dere ve çevresi yeşil bir vadiye dönüştürülmüştür. Yerleşke yaşantısı doğal jenerik elemanın çevresinde ve sıkı ilişkide kurgulanmıştır. Park araçları açık otopark alanı üzerinde güneş tarlaları önerilmiştir. Eko-lalle (dere eksenli/ vadi) güney ucunda yağmur suyunun toplandığı gölet oluşturulmuştur. Sulama amaçlı yağmur suyu hasadı, binalarda gri su kullanımı, zeytin ve maki alanlarını koruyarak biyo-çevreliliğin güçlendirilmesi, sıfır atık politikasıyla geri dönüşüm mekânları kurgulanması, dışarıdaki sert zemin yüzeylerin geçirgen betonla kaplanması önerilerek sürdürülebilir bir yerleşke tasarlanmıştır.

## MİMARİ PROGRAM

Vaziyet planı kararlarında, yapılaşmaya izin verilmeyen zeytinlik alan, açık otopark olarak, çim alanlar -fay hatları- dinlenme, sosyalleşme ve rastlaşmaların yaşandığı uçurtma çim alanı olarak kullanılabilir açık ortamlar değerlendirilmiştir. Eğimin düşük olduğu yerleşke çevresine yakın bölgelerde, dışarıdan kullanımı yoğun olacağı ön görülen kreş alanları, spor alanları ve uygulamalı birimler konumlandırılmıştır. Yerleşkede, yaya ve araç trafiğinin ayrıldığı, yapılaşmanın başlangıç zinde kurum kimliğinin simgesel temsil aracı olarak rektörlük bloğu yerleştirilmiştir. Kütüphane, yemekhane, öğrenci merkezi gibi ortak ve sosyal kültürel program elemanları, yerleşke meydanını tanımlayan doğal eko-tamponlarla çevrelenen konum ve formda önerilmiştir.

Mimari kurgu, zemin + 4 katlı galerili lineer bloklar olarak tasarlanmıştır. Bloklar kurumsal yapılaşmaya göre parçalanarak her birimin kendi kimliğini yansıtması amaçlanmıştır.



FEN EDEBİYAT FAKÜLTESİ  
+54.00 KOT PLANI  
ÖLÇEK: 1/200



FEN EDEBİYAT FAKÜLTESİ  
+55.00 KOT PLANI  
ÖLÇEK: 1/200



CEPHE  
ÖLÇEK: 1/200



KESET  
ÖLÇEK: 1/200

